

浦幌町の給与・定員管理等について

1 総括

(1) 人件費の状況（普通会計決算）

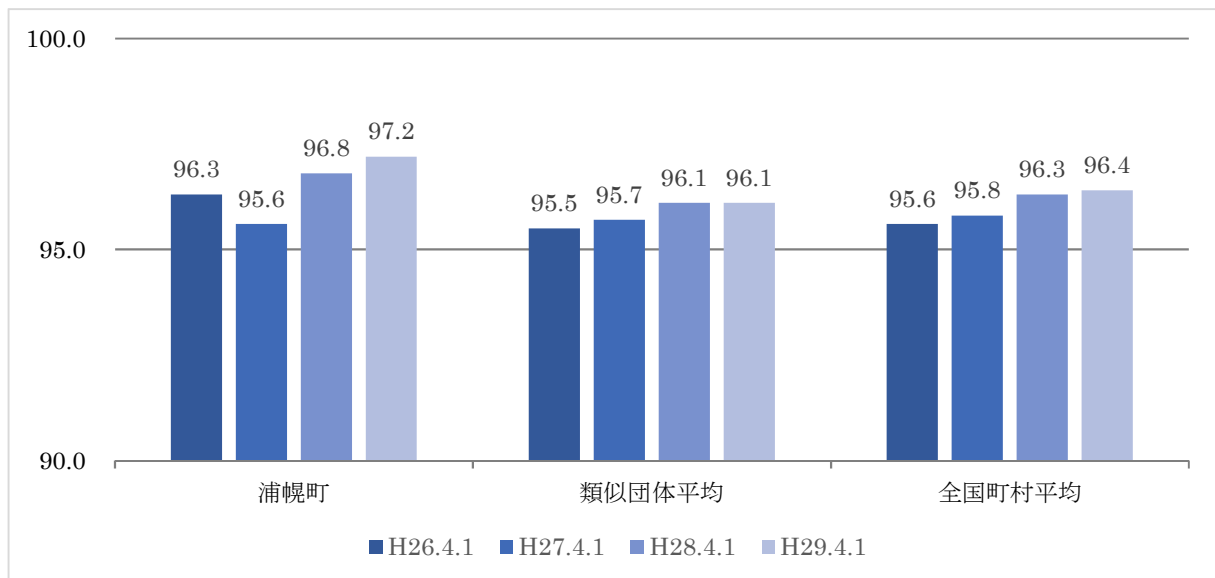
| 区 分 | 住民基本台帳人口 (29年1月1日) | 歳 出 額 A | 実質収支 | 人 件 費 B | 人件費率 B/A | (参考) 27年度の人件費率 |
|------|-----------------------|-----------------|---------------|-----------------|-------------|-------------------|
| 28年度 | 4,997 人 | 6,564,637 千円 | 207,567 千円 | 1,150,522 千円 | 17.5 % | 17.3 % |

(2) 職員給与費の状況（普通会計決算）

| 区 分 | 職員数 A | 給 与 費 | | | | (参考)一人当た り給与費 B/A | (参考)類似団 体平均一人当 たり給与費 |
|------|----------|---------------|--------------|---------------|---------------|-------------------------|----------------------------|
| | | 給 料 | 職員手当 | 期末・勤勉手当 | 計 B | | |
| 28年度 | 140人 | 492,571 千円 | 88,804 千円 | 182,263 千円 | 763,638 千円 | 5,455 千円 | 5,647 千円 |

- (注) 1 職員手当には退職手当を含まない。
 2 職員数は、平成28年4月1日現在の人数である。
 3 給与費については、任期付短時間勤務職員（再任用職員（短時間勤務））の給与費が含まれており、職員数には当該職員を含んでいない。

(3) ラスパイレス指数の状況



- (注) 1 ラスパイレス指数とは、全地方公共団体の一般行政職の給料月額を同一の基準で比較するため、国の職員数（構成）を用いて、学歴や経験年数の差による影響を補正し、国の行政職俸給表（一）適用職員の俸給月額を100として計算した指数。
 2 類似団体平均とは、人口規模、産業構造が類似している団体のラスパイレス指数を単純平均したものである。

(4) 給与改定の状況 ※人事委員会がないため記載していません。

①月例給

| 区分 | 人事委員会の勧告 | | | | 給与改定率 | (参考) 国の改定率 |
|-----|-----------|------------|-------------|-------------|-------|---------------|
| | 民間給与 A | 公務員給与 B | 較差 A - B | 勧告 (改定率) | | |
| ○年度 | 円 | 円 | 円 (%) | % | % | % |

(注) 「民間給与」、「公務員給与」は、人事委員会勧告において公民の4月分の給与額をラスパ
イレス比較した平均給与月額である。

②特別給(期末・勤勉手当)

| 区分 | 人事委員会の勧告 | | | | 年間支給月数 | (参考) 国の年間 支給月数 |
|-----|---------------|----------------|-------------|--------------|--------|----------------------|
| | 民間の支給 割合 A | 公務員の 支給月数 B | 較差 A - B | 勧告 (改定月数) | | |
| ○年度 | 月 | 月 | 月 | 月 | 月 | 月 |

(注) 「民間の支給割合」は民間事業所で支払われた賞与等の特別給の年間支給割合、「公務員の
支給月数」は期末手当及び勤勉手当の年間支給月数である。

(5) 給与制度の総合的見直しの実施状況について

【概要】国の給与制度の総合的見直しにおいては、俸給表の水準の平均2%の引下げ及び地域
手当の支給割合の見直し等に取り組むとされている。

①給料表の見直し

[実施] 未実施]

実施内容(平均引下げ率、実施(実施予定)時期、経過措置の有無等具体的な内容(未実施
の場合には、その理由))

(給料表の改定実施時期)平成28年4月1日

(内容)国の見直し内容を踏まえ、平均2%引下げ。激変緩和のため、2年間(平成30年3月31日
まで)の経過措置(現給保障)を実施。

②地域手当の見直し

※該当しないため記載していません。

実施内容(国基準における場合の支給割合及び当該団体の支給割合)

(支給割合)【記入例】国基準●%に対し、△△市においても●%を支給。

(実施時期)【記入例】平成27年4月1日より実施。段階的に支給割合を上げることとし、平成
27年4月1日時点は1%、給与改定後は平成27年4月に遡及し2%、平成28年4月1日時点は
3%を支給。

(参考)

| | 平成26年度 の支給割合 | 平成27年度の支給割合 | | 平成28年度 の支給割合 | 平成28年度 の支給割合 |
|----------------|-----------------|-------------|-------|-----------------|-----------------|
| | | 4月1日時点 | 遡及改定後 | | |
| 国基準によ る支給割合 | 0% | 1% | 2% | 3% | 3% |
| △△市の支 給割合 | 0% | 1% | 2% | 3% | 3% |

③その他の見直し内容

管理職員特別勤務手当について、国と同様に見直しを実施。(平成27年4月1日実施)

(6) 特記事項

特にありません。

2 職員の平均給与月額、初任給等の状況

(1) 職員の平均年齢、平均給料月額及び平均給与月額の状況 (平成29年4月1日現在)

① 一般行政職

| 区分 | 平均年齢 | 平均給料月額 | 平均給与月額 | 平均給与月額 (国比較ベース) |
|------|-------|----------|----------|--------------------|
| 浦幌町 | 40.9歳 | 305,343円 | 354,756円 | 350,763円 |
| 北海道 | 44.4歳 | 328,317円 | 392,359円 | 370,658円 |
| 国 | 43.6歳 | 330,531円 | — | 410,719円 |
| 類似団体 | 41.7歳 | 304,727円 | 350,777円 | 334,549円 |

② 技能労務職

| 区分 | 公務員 | | | | | 民間 | | | 参考 A / B |
|----------|-------|--------|----------|---------------|--------------------|-----------------|------|---------------|-------------|
| | 平均年齢 | 職員数 | 平均給料月額 | 平均給与月額 (A) | 平均給与月額 (国比較ベース) | 対応する民間 の類似職種 | 平均年齢 | 平均給与月額 (B) | |
| 浦幌町 | 49.3歳 | 5人 | 288,440円 | 317,137円 | 316,933円 | — | — | — | — |
| うち自動車運転者 | 47.0歳 | 4人 | 266,950円 | 297,447円 | 297,192円 | — | — | — | — |
| うちその他 | 58.2歳 | 1人 | 374,400円 | 395,900円 | 439,867円 | — | — | — | — |
| 北海道 | 53.8歳 | 239人 | 334,564円 | 362,555円 | 353,579円 | — | — | — | — |
| 国 | 50.6歳 | 2,722人 | 286,833円 | — | 328,360円 | — | — | — | — |
| 類似団体 | 51.4歳 | 3人 | 302,146円 | 325,229円 | 316,613円 | — | — | — | — |

(注) 1 「平均給料月額」とは、平成29年4月1日現在における各職種ごとの職員の基本給の平均である。

2 「平均給与月額」とは、給料月額と毎月支払われる扶養手当、地域手当、住居手当、時間外勤務手当などのすべての諸手当の額を合計したものであり、地方公務員給与実態調査において明らかにされているものである。

また、「平均給与月額(国比較ベース)」は、比較のため、国家公務員と同じベース(＝時間外勤務手当等を除いたもの)で算出している。

技能労務職の民間データ(厚生労働省・賃金センサス)については、職種等の比較にあたり、年齢、業務内容、雇用形態等の点において完全に一致していないため、掲載しておりません。

(2) 職員の初任給の状況(平成29年4月1日現在)

| 区分 | | 浦幌町 | 北海道 | 国 |
|-------|-----|----------|----------|----------|
| 一般行政職 | 大学卒 | 178,200円 | 178,200円 | 178,200円 |
| | 高校卒 | 146,100円 | 146,100円 | 146,100円 |
| 技能労務職 | 高校卒 | 146,100円 | 146,100円 | — |
| | 中学卒 | — | — | — |

(3) 職員の経験年数別・学歴別平均給料月額の状況(平成29年4月1日現在)

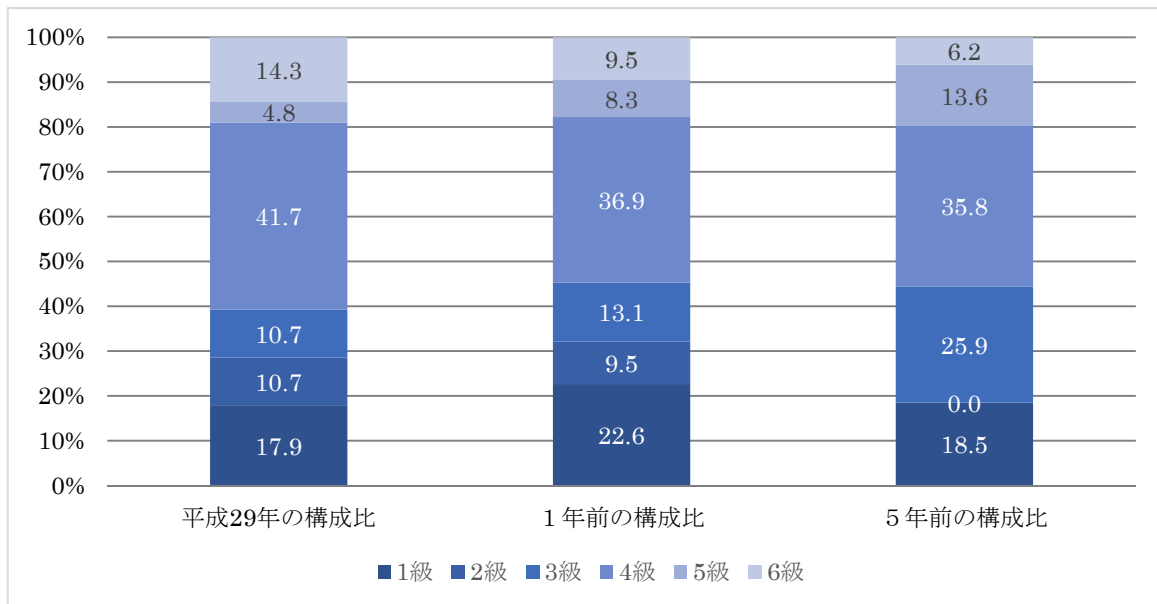
| 区分 | | 経験年数10年 | 経験年数20年 | 経験年数25年 | 経験年数30年 |
|-------|-----|----------|----------|----------|----------|
| 一般行政職 | 大学卒 | 250,500円 | 318,200円 | 363,400円 | 374,600円 |
| | 高校卒 | 211,200円 | 286,000円 | 318,200円 | 363,400円 |
| 技能労務職 | 高校卒 | 211,200円 | 286,000円 | 318,200円 | 363,400円 |
| | 中学卒 | — | — | — | — |

3 一般行政職の級別職員数等の状況

(1) 一般行政職の級別職員数及び給料表の状況（平成29年4月1日現在）

| 区分 | 標準的な職務内容 | 職員数 | 構成比 | 1号給の給料月額 | 最高号給の給料月額 |
|----|------------|-----|-------|----------|-----------|
| 1級 | 主事、技師、主事補 | 15人 | 17.9% | 141,600円 | 246,600円 |
| 2級 | 主事、技師 | 9人 | 10.7% | 191,700円 | 303,400円 |
| 3級 | 係長、主任、主査 | 9人 | 10.7% | 227,900円 | 349,200円 |
| 4級 | 課長補佐、係長 | 35人 | 41.7% | 261,100円 | 387,100円 |
| 5級 | 課長、参事、課長補佐 | 4人 | 4.8% | 287,100円 | 392,200円 |
| 6級 | 課長 | 12人 | 14.3% | 317,700円 | 409,400円 |

- (注) 1 浦幌町の給与条例に基づく給料表の級区分による職員数である。
 2 標準的な職務内容とは、それぞれの級に該当する代表的な職務である。



(2) 昇給への人事評価の活用状況（浦幌町）

| 平成29年4月2日から平成30年4月1日 までにおける運用 | | 管理職員 | | 一般職員 | |
|----------------------------------|--|---------|-----------|---------|-----------|
| イ 人事評価を活用している | | | | | |
| 活用している昇給区分 | | 昇給可能な区分 | 昇給実績がある区分 | 昇給可能な区分 | 昇給実績がある区分 |
| 上位、標準、下位の区分 | | | | | |
| 上位、標準の区分 | | | | | |
| 標準、下位の区分 | | | | | |
| 標準の区分のみ（一律） | | | | | |
| ロ 人事評価を実施していない | | ○ | | ○ | |
| 活用予定時期 | | 未定 | | 未定 | |

4 職員の手当の状況

(1) 期末手当・勤勉手当

| 浦 幌 町 | 北 海 道 | 国 |
|---|--|--|
| 1人あたり平均支給額(28年度) 1,259千円 | 1人あたり平均支給額(28年度) 1,686千円 | — |
| (28年度支給割合) 期末手当 2.60月分 勤勉手当 1.70月分 (1.45)月分 (0.80)月分 | (28年度支給割合) 期末手当 2.60月分 勤勉手当 1.70月分 (1.45)月分 (0.80)月分 | (28年度支給割合) 期末手当 2.60月分 勤勉手当 1.60月分 (1.45)月分 (0.75)月分 |
| (加算措置の状況) 職制上の段階、職務の級等による加算措置 ・役職加算 5～15% | (加算措置の状況) 職制上の段階、職務の級等による加算措置 ・役職加算 5～20% ・管理職加算 10～25% | (加算措置の状況) 職制上の段階、職務の級等による加算措置 ・役職加算 5～20% ・管理職加算 10～25% |

(注) ()内は、再任用職員に係る支給割合である。

○勤勉手当への人事評価の活用状況(一般行政職)(浦幌町)

| 平成29年度中における運用 | 管理職員 | | 一般職員 | |
|----------------|----------|------------|----------|------------|
| イ 人事評価を活用している | | | | |
| 活用している成績率 | 支給可能な成績率 | 支給実績がある成績率 | 支給可能な成績率 | 支給実績がある成績率 |
| 上位、標準、下位の成績率 | | | | |
| 上位、標準の成績率 | | | | |
| 標準、下位の成績率 | | | | |
| 標準の成績率のみ(一律) | | | | |
| ロ 人事評価を活用していない | ○ | | ○ | |
| 活用予定時期 | 未定 | | 未定 | |

(2) 退職手当(平成29年4月1日現在)

| 浦 幌 町 | 国 |
|---|--|
| (支給率) 自己都合 20.445月分 応募認定・定年 25.55625月分 勤続20年 20.445月分 勤続25年 29.145月分 勤続35年 41.325月分 最高限度額 49.59月分 その他の加算措置 定年前早期退職特例措置(2～45%加算) 1人当たり平均支給額 11,093千円 | (支給率) 自己都合 20.445月分 応募認定・定年 25.55625月分 勤続20年 20.445月分 勤続25年 29.145月分 勤続35年 41.325月分 最高限度額 49.59月分 その他の加算措置 定年前早期退職特例措置(2～45%加算) |

(注) 退職手当の1人当たり平均支給額は、前年度に退職した職員に支給された平均額である。

(3) 地域手当（平成29年4月1日現在） ※該当しないため記載しておりません。

| | | | |
|-------------------------------|-----|---------|----------------|
| 支給実績（○年度決算） | | | 千円 |
| 支給職員1人当たり平均支給年額（○年度決算） | | | 円 |
| 支給対象地域 | 支給率 | 支給対象職員数 | 国の制度（支給率） |
| | % | 人 | % |
| | % | 人 | % |
| | % | 人 | % |
| | % | 人 | % |
| 地域手当補正後ラスパイレス指数 （ラスパイレス指数） | | | ○○．○ (●●．●) |

(注) 地域手当補正後ラスパイレス指数とは、地域手当を加味した地域における国家公務員と地方公務員の給与水準を比較するため、地域手当の支給率を用いて補正したラスパイレス指数。
(補正前のラスパイレス指数×(1+当該団体の地域手当支給率) / (1+国の指定基準に基づく地域手当支給率)により算出。)

(4) 特殊勤務手当（平成29年4月1日現在）

| | | | | |
|----------------------------|----------|-----------------------------|------------------|--------------|
| 支給実績（28年度決算） | | 5千円 | | |
| 支給職員1人当たり平均支給年額（28年度決算） | | 1千円 | | |
| 職員全体に占める手当支給職員の割合（28年度） | | 1.2% | | |
| 手当の種類（手当数） | | 5 | | |
| 手当の名称 | 主な支給対象職員 | 主な支給対象業務 | 支給実績 (28年度決算) | 左記職員に対する支給単価 |
| 伝染病防疫作業及び行旅死亡人並びに変死体取扱従事手当 | 従事職員 | 伝染病防疫作業 行旅死亡人処置 変死体処置 | 0千円 | 日額2,000円 |
| 野犬掃とう従事手当 | 従事職員 | 野犬掃とう | 0千円 | 日額 500円 |
| 船舶乗船手当 | 従事職員 | 漁船資源調査等の船舶乗船 | 4千円 | 日額1,000円 |
| ヘリコプター搭乗手当 | 従事職員 | 野ねずみ駆除に係るヘリコプター搭乗 | 1千円 | 日額1,000円 |
| 蜂駆除作業従事手当 | 従事職員 | 蜂駆除業務 | 0千円 | 日額1,000円 |

(5) 時間外勤務手当

| | |
|-----------------------|----------|
| 支給実績（28年度決算） | 16,691千円 |
| 職員1人当たり平均支給年額（28年度決算） | 269千円 |
| 支給実績（27年度決算） | 15,465千円 |
| 職員1人当たり平均支給年額（27年度決算） | 242千円 |

(6) その他の手当（平成29年4月1日現在）

| 手 当 名 | 内容及び支給単価 | 国の制度との異同 | 国の制度と異なる内容 | 支給実績 (28年度決算) | 支給職員1人当たり 平均支給年額 (28年度決算) |
|-----------|--|----------|------------------------------|------------------|---------------------------------|
| 扶 養 手 当 | 配偶者10,000円 扶養等1人8,000円 配偶者ない者の扶養は 1人目10,000円 満16歳の年度初めから満 22歳の年度末までの子 5,000円加算 | 同 | | 12,241千円 | 194,302円 |
| 住 居 手 当 | 持家 15,000円 家賃 4,000円から対象 (支給限度額24,200円) | 異 | 持家手当 の支給控 除額1/2の 差額 | 17,114千円 | 201,341円 |
| 通 勤 手 当 | 6,200円(2km)～20,900 円(40km超) | 異 | 距離及び 金額設定 | 1,212千円 | 121,200円 |
| 管 理 職 手 当 | 課長職 12% 参事 11% 課長補佐職 9% | 異 | 率の改定 | 13,853千円 | 532,808円 |
| 寒 冷 地 手 当 | 世帯主扶養あり26,380円 世帯主扶養なし14,580円 その他10,340円 ※11月～3月支給 | 同 | | 10,744千円 | 88,793円 |

5 特別職の報酬等の状況（平成29年4月1日現在）

| 区 分 | | 給 料 月 額 等 | | |
|------------------|------------------------|--|--|----------------------|
| 給 料 | 市 区 町 村 長 | 700,000 円 (- 円) | (参考) 類似団体における最高/最低額 820,000 円 / 378,500 円 | |
| | 副 市 町 村 長 | 590,000 円 (- 円) | 678,000 円 / 471,000 円 | |
| 報 酬 | 議 長 | 280,000 円 (- 円) | 364,000 円 / 222,000 円 | |
| | 副 議 長 | 220,000 円 (- 円) | 285,000 円 / 178,000 円 | |
| | 議 員 | 175,000 円 (- 円) | 263,000 円 / 148,000 円 | |
| 期 末 手 当 | 市 区 町 村 長 副 市 町 村 長 | (28年度支給割合) 4.20 月分 | | |
| | 議 長 副 議 長 議 員 | (28年度支給割合) 4.20 月分 | | |
| 退 職 手 当 | 市 区 町 村 長 副 市 町 村 長 | (算定方式) 700,000 円×20.504 590,000 円×12.936 | (1期の手当額) 14,352,800 円 7,632,240 円 | (支給時期) 任期毎 任期毎 |
| | 備 考 | | | |

- (注) 1 給料及び報酬の()内は、減額措置を行う前の金額である。
 2 退職手当の「1期の手当額」は、4月1日現在の給料月額及び支給率に基づき、1期(4年=48月)勤めた場合における退職手当の見込額である。

6 職員数の状況

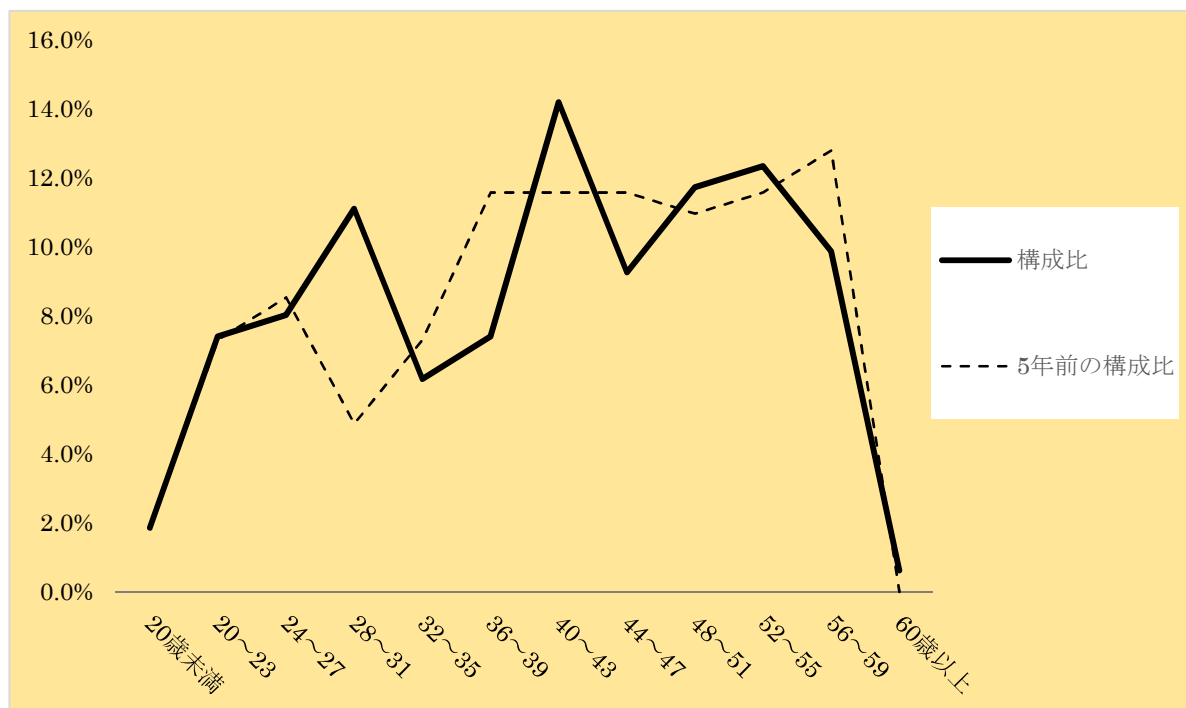
(1) 部門別職員数の状況と主な増減理由

(各年4月1日現在)

| 部門 | 区分 | | 職員数 | | 対前年 増減数 | 主な増減理由 |
|---------|--------|------|----------------|----------------|-------------|--|
| | | | 平成28年 | 平成29年 | | |
| 普通会計部門 | 一般行政部門 | 議 会 | 3 | 3 | 0 | 住民関連担当職員の減 |
| | | 総務 | 28 | 27 | ▲1 | |
| | | 税務 | 4 | 4 | 0 | |
| | | 農林水産 | 13 | 13 | 0 | |
| | | 商工 | 2 | 2 | 0 | |
| 土木衛生 | | 11 | 12 | 1 | | |
| | | | 29 | 30 | 1 | 施設等の管理職員の補充 保育所保育士の補充 |
| | | | 24 | 23 | ▲1 | 衛生事務担当職員の減 |
| | | 計 | 114 | 114 | 0 | <参考> 人口1万人当たり職員数 228.13人 (類似団体の人口1万人当たりの職員数 128.54人) |
| | | 教育部門 | 26 | 25 | ▲1 | 社会教育担当職員の減 |
| | | 消防部門 | | | | |
| | | 小計 | 140 | 139 | ▲1 | <参考> 人口1万人当たり職員数 278.16人 (類似団体の人口1万人当たりの職員数 153.94人) |
| 公営企業等部門 | | 水道 | 4 | 4 | 0 | |
| | | 下水道 | 2 | 2 | 0 | |
| | | その他 | 17 | 17 | 0 | |
| | | 小計 | 23 | 23 | 0 | |
| | | 合計 | 163 [152] | 162 [152] | ▲1 [0] | <参考> 人口1万人当たり職員数 324.20人 |

- (注) 1 職員数は一般職に属する職員数である。
 2 []内は、条例定数の合計である。
 3 平成28年の合計人数のうち39人、平成29年の合計人数のうち38人は定数外臨時職員である。

(2) 年齢別職員構成の状況（平成29年4月1日現在）



| | | | | | | | | | | | | | |
|-----|------------|--------------|--------------|--------------|--------------|--------------|--------------|--------------|--------------|--------------|--------------|------------|------|
| 区 分 | 20歳 未 満 | 20歳 } 23歳 | 24歳 } 27歳 | 28歳 } 31歳 | 32歳 } 35歳 | 36歳 } 39歳 | 40歳 } 43歳 | 44歳 } 47歳 | 48歳 } 51歳 | 52歳 } 55歳 | 56歳 } 59歳 | 60歳 以 上 | 計 |
| 職員数 | 3人 | 12人 | 13人 | 18人 | 10人 | 12人 | 23人 | 15人 | 19人 | 20人 | 16人 | 1人 | 162人 |

(3) 職員数の推移

（単位：人・％）

| 年 度 | 24年 | 25年 | 26年 | 27年 | 28年 | 29年 | 過去5年間の増減数（率） |
|-------------|-----|-----|-----|-----|-----|-----|--------------|
| 部門別 一般行政 | 117 | 115 | 114 | 118 | 114 | 114 | 1（ 1.4％） |
| 教 育 | 28 | 26 | 25 | 22 | 26 | 25 | 0（ 1.6％） |
| 消 防 | | | | | | | （ %） |
| 普通会計計 | 145 | 141 | 139 | 140 | 140 | 140 | 1（ 0.7％） |
| 公営企業等会計計 | 20 | 19 | 20 | 23 | 23 | 23 | ▲2（▲8.7％） |
| 総合計 | 165 | 160 | 159 | 163 | 163 | 162 | 0（ %） |

（注）1 各年における定員管理調査において報告した部門別職員数。

2 合併した団体にあつては、合併前の年については合併前の旧団体の合計職員数。